

በዕለት ተዕለት ሕይወትዎ ውስጥ አካባቢን እንዴት እንደሚንከባከቡ እንዳንድ ጠቃሚ ምክሮች እዚህ አሉ።



ቆሻሻ ለምን ይከፋፈላል?

እንደገና ጥቅም ላይ ሊውሉ የማይችሉ ቁሳቁሶች ወደ ጥቅም ላይ የሚውሉ ቆሻሻ መጣያ ውስጥ ሲገቡ ወይም ማዳበሪያ ያልሆኑ ቁሳቁሶች ወደ ምግብ እና ብስባሽ ማጠራቀሚያ ሲገቡ ይህ ብክለት ይባላል።

የተበከሉ እንደገና ጥቅም ላይ መዋል የሚችሉ እና ብስባሽ እንደ ቆሻሻ ይጣላሉ፤ ስለዚህ ቆሻሻዎን ወደ ትክክለኛ እቃዎች ማስገባት አስፈላጊ ነው።

ክለት እንደገና ጥቅም ላይ ማዋል እና የማዳበሪያ ሂደቶችን ያበላሻል። ብክለት ካለ፣ እንደገና ጥቅም ላይ ሊውል የሚችል ወይም ብስባሽ በሙሉ ይጣላል።

ከረጢቶቹ ወደየት ይሄዳሉ?

የጥላስቲክ የቆሻሻ ከረጢቶች

የጥላስቲክ የቆሻሻ ከረጢቶችን በቆሻሻ መጣያው ውስጥ ያስቀምጡ።

ሊበሰብሱ የሚችሉ ከረጢቶች

የምግብ ፍርስራሽ ገንጻፍ እና የአትክልት ቆሻሻዎች ወደ ወረቀት ከረጢት፣ ወደ ማዳበሪያ ከረጢት ወይም በቀጥታ ያለምንም ከረጢት ወደ የሚበሰብሱ ገንዳ ውስጥ ያስገቡ።

በድጋሚ ጥቅም ላይ ለሚውሉ ከረጢት አይኑረው።

እንደገና ጥቅም ላይ የሚውሉ ዕቃዎች በከረጢት ከተያዙ አይወሰዱም።

ስለ ቆሻሻ አከፋፈል፣ ይህ ለምን አስፈላጊ እንደሆነ እና ለመርዳት ሌላ ምን ማድረግ እንደሚችሉ የበለጠ መረጃ ለማግኘት seattle.gov/utilities ይጎብኙ።



የSeattle Housing Authority

መመሪያ
የሚበሰብሱ፣
በድጋሚ ጥቅም ላይ
የሚውሉ እና
የሚጣሉ ቆሻሻዎችን
በአግባቡ ለማስወገድ

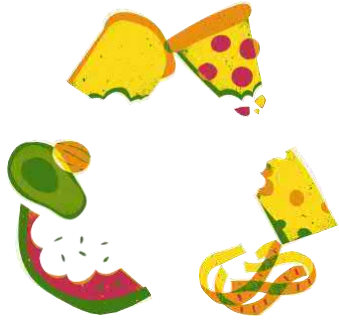
ለመከፋፈል ለማገዝ "Where Does It Go (ወዴት ይሄዳል)" የሚለውን መሳሪያ ይጠቀሙ። በስልክም ካሜራ QR ኮዱን ስካን ያድርጉ!



ስካን ያድርጉኝ

Seattle ውስጥ ቆሻሻን በሦስት ዋና ዋና ክፍሎች እንከፋፍላለን፡ የሚበሰብሱ፣ በድጋሚ ጥቅም ላይ የሚውሉ እና የሚጣሉ። ይህ መመሪያ ቆሻሻን ለመለየት ጠቃሚ ምክሮችን እና መሳሪያዎችን ይሰጥዎታል።

ለምን የሚበሰብሱ?



የCity of Seattle ህግ ነዋሪዎች የምግብ ፍርስራሾችን፣ የጻር ቆሻሻዎችን፣ ብስባሽ ወረቀቶችን እና እንደገና ጥቅም ላይ የሚውሉ ነገሮችን በሚጣሉ ቆሻሻቸው ውስጥ እንዳያደርጉ ያስገድዳል።

ብስባሽ ለመሬት ጥሩ ነው

- የአየር ንብረታችንን ይጠብቃል፡ በቆሻሻ ማጠራቀሚያዎች ውስጥ የምግብ ቆሻሻ ቦታን ይይዛል እና ብዙ ሚቴን ያመነጫል፤ ኃይለኛ የሙቀት አማቂ ጋዝ ለአየር ንብረት ለውጥ አስተዋጽኦ ያደርጋል። ማበስበስ በሌላ መንገድ የተከማቸ ወይም ወደ ቆሻሻ ማጠራቀሚያ የሚላኩትን ሚቴን ከአርጋኒክ ተረፈ ምርትን ለመቀነስ አንዱ ዘዴ ነው።
- የእኛን ምግብ እና የአትክልት ቦታ ወደሚያበቅለው አፈር ጠቃሚ ንጥረ ነገሮችን ይመልሳል።

ብስባሽ ገንዘብ ይቆጥባል

- የፍላጎት ማስወገጃዎች እና የፍላጎት መስመሮች ምክንያት ውድ ጥገናዎችን ለመከላከል ይረዳል።
- የቆሻሻ አገልግሎት ወጪዎችን እና የፍላጎት ማስወገጃ ወጪዎችን ሊቀንስ ይችላል ፣ በተለይም ከስኬታማ መልሶ ጥቅም ላይ ማዋል ፕሮግራም ጋር ሲጣመር።



ለምን በድጋሚ ጥቅም ላይ የሚውሉ?



- ብክለትን ይቀንሳል።
- ሀይል ይቆጥባል።
- ወደ ጥሬ ዕቃዎች መመለስ እና አዲስ እቃዎችን በማምረት እንደገና ጥቅም ላይ ሊውል ይችላል።
- ቆሻሻ ወደ ቆሻሻ መቅበሪያ ውስጥ እንዳይገባ ያደርጋል።
- ከቆሻሻው ውስጥ 40% የሚሆነው እንደገና ጥቅም ላይ ሊውል የሚችል ነው።



መታወስ የሚገባቸው ጠቃሚ ምክሮች፡

- ባዶ፣ ንጹህ እና ደረቅ፡ እንደገና ጥቅም ላይ ሊውሉ የሚችሉትን ማጽዳት እና ደረቅ እንዲሆኑ ማድረግ ያስታውሱ። ምግብ ወይም ፈሳሾች በበድጋሚ ጥቅም ላይ የሚውሉ ላይ አይፈቀድም።
- ሲጠራጠሩ፣ አውጥተው ይጣሉት፡ አንድ ዕቃ እንደገና ጥቅም ላይ ሊውል የሚችል መሆኑን እርግጠኛ ካልሆኑ፣ “where does it go tool (የት ይሄዳል መሣሪያ)” የሚለውን ያረጋግጡ ወይም ወደ የሚጣሉ ቆሻሻ መጣያ ውስጥ ይጣሉት።
- ከረጢቶችን ውጪ ያስቀምጡ፡ ፕላስቲክ ከረጢቶችን ወይም የፕላስቲክ መጠቅለያዎችን በድጋሚ ጥቅም ላይ በሚውል ጋሪ ውስጥ አታስቀምጡ፣ የተጠቀሱ ቢሆኑም። ቁሳቁሶቹን በጋሪው ውስጥ እንዲፈቱ ያደርጓቸው እና እንደገና ጥቅም ላይ የሚውሉትን በከረጢት ውስጥ አያደርጉ።

seattlehousing.org

ብዛት ያላቸው ቆሻሻዎችስ?

ብዛት ያላቸው ወይም ትልቅ እቃዎችን በንብረት ላይ መጣል ለነዋሪዎች፣ ለንብረት አስተዳዳሪዎች እና ለቆሻሻ ሰብሳቢዎች የበለጠ ወጪ ይፈጥራል።

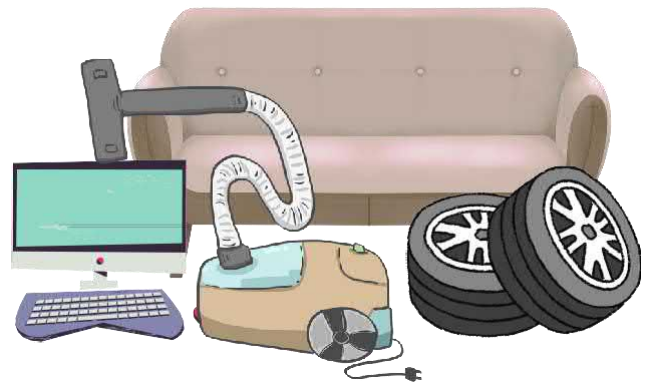
ቆሻሻዎን በትክክል በመከፋፈል እና በማስወገድ የSeattle Housing Authority እና ማህበረሰብዎን ያግዙ! አላስፈላጊ ዕቃዎችን ከማስወገድ በፊት ከቆሻሻ ወደ ልገሳ መዞር ይቻል እንደሆነ ይመልከቱ።

ብዙ/ትልቅ ቆሻሻዎቹን ምን ላደርጋቸው እችላለሁ?

- እቃዎችዎ በጥሩ ሁኔታ ላይ ከሆኑ፣ የሚከተለውን ያስቡበት፡-
- በአካባቢዎ ምንም ነገር አይግዙ ቡድን ላይ ለጎረቤቶች በማቅረብ።
 - ለአካባቢዎ የሰልገኛ ሱቅ መለገስ።

ካልሆነ በማስተላለፊያ ጣቢያ ላይ መጣል ይችላሉ።

- North Station - 1350 North 34th Street, Seattle 98103
- South Station- 130 South Kenyon Street, Seattle 98108



ትልልቅ ቆሻሻዎን ወደ ማስተላለፊያ ጣቢያ ማምጣት ካልቻሉ፣ እባክዎን ልዩ ማንሳትን እንዲያዘጋጁልዎ የንብረት አስተዳዳሪዎን ያነጋግሩ።